

2021年度

海士町中央図書館年報



海士町中央図書館

～本・ヒト・想いがあつまるところ～

目次

1. 海士町中央図書館について

01. 島まるごと図書館構想
02. 運営方針
03. 本館
04. 施設概要
05. 資料購入の予算
06. 保育園・学校図書館
07. 利用案内
08. 分館

2. 海士町中央図書館の利用状況および統計情報

01. 年度別蔵書冊数の推移
02. 2021 年度費目・分類別受入冊数
03. 新聞・雑誌の状況
04. 開館日数・入館者数
05. 利用状況統計
06. 蔵書区分・分類別貸出冊数
07. 年度毎 利用者登録状況統計
08. 予約状況
09. リクエスト状況
10. レファレンス状況
11. コピーサービス状況
12. 図書館サービス指標
13. ベストリーディング

3. 海士町中央図書館事業について

01. 定例行事
02. 催し物
03. これまでのあゆみ
04. 学校図書館の利用状況
05. 分館の概要
06. 分館の運営状況

1. 海士町中央図書館について

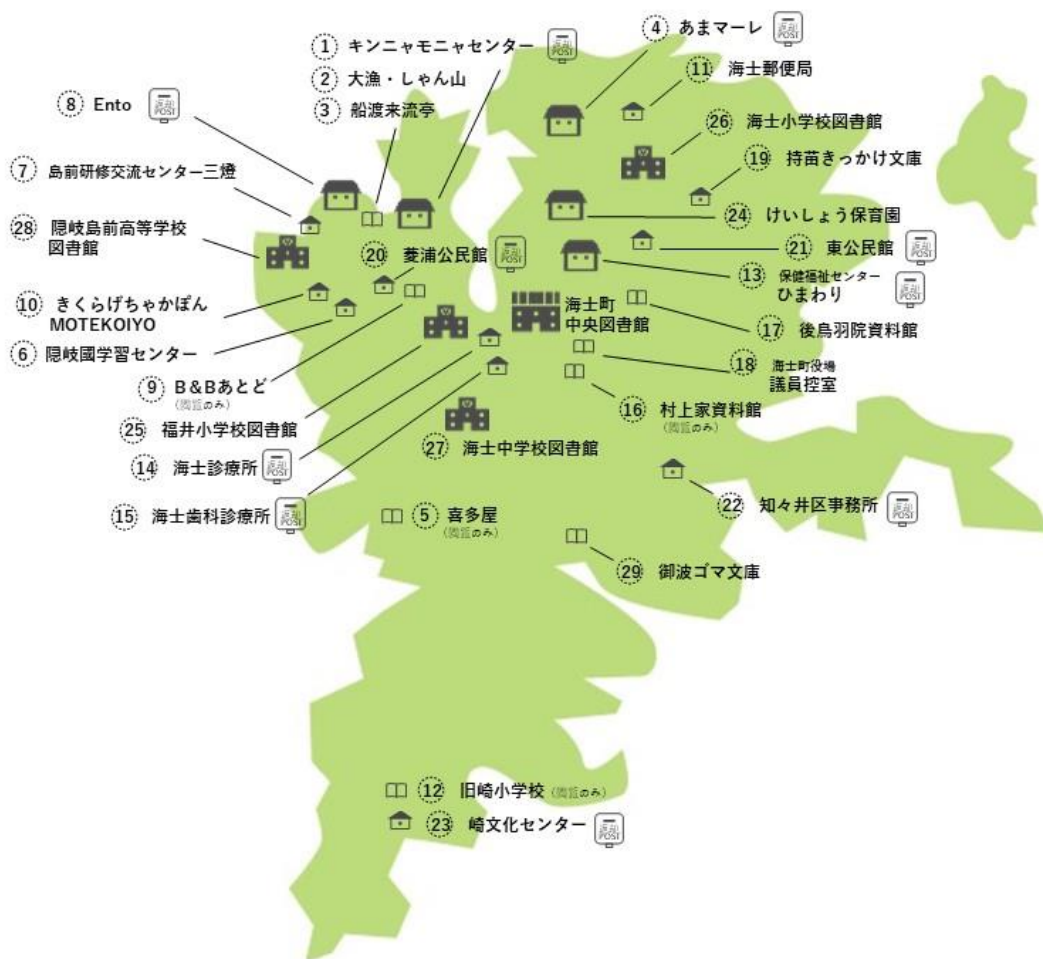
01. 第2期島まるごと図書館構想 (2021年改訂)

中央図書館を拠点に学校・公民館・各機関と協働して島のあちこちに図書スポットを設置し、

それらを人がつなぐことで島全体をまるごと図書館にする構想。

本・場の提供を通じて住民の暮らし・まちの取組みをまるごと支え、

豊かで住みよい持続可能な島の実現に貢献する。



02. 運営方針

【基本目標】

海士町中央図書館は、このような図書館を目指します。

- ① 学び・文化・情報のある暮らしを保障する図書館
- ② だれもが自由に集い楽しむ 暮らしや心のより所となる図書館
- ③ 海士の昔と今を伝え 未来につなぐ地域の情報拠点
- ④ 本を起点に対話・学び合い・創造的な活動が生まれる地域の活動拠点

【重点施策】

- ① 島民個々のニーズに応じた読書機会の提供
中央図書館の運営およびサービスの向上
本の宅配便の実施、地区図書分館への配本活動
- ② 海士の子どもたちへの読書活動推進
新生児への絵本のプレゼント
保育園・小学校での読み聞かせ、おはなし会等の開催
学校図書館の支援
- ③ 人材育成
図書館・読み聞かせボランティアの育成・支援
図書館関係者向けの研修会の開催
学校司書連絡会の開催
- ④ 地域情報の収集と情報発信
海士に関する歴史的資料の収集と提供
海士に関する最新情報の収集と発信

03. 本館

海士町中央図書館

所在地	〒684-0403 島根県隠岐郡海士町大字海士1490番地
電話	08514-2-2433
FAX	08514-2-1633
E-mail	ama-lib@lake.ocn.ne.jp
ホームページ	http://lib.town.ama.shimane.jp/
note	https://ama-library.note.jp/



04. 施設概要

建物名称 : 海士町中央図書館
面積 : 272 m²
構造 : 木造 1 階建
工期 : 着工 2010 年 3 月 19 日
: 完成 2010 年 9 月 30 日
開館 : 2010 年 10 月 16 日
総事業費 : 44,742,650 円
図書収容力 : 一般開架 20,000 冊
設計管理委託 : 有限会社 IMU 建築設計事務所
建築主体工事 : 株式会社 鴻池組山陰支店
空調設備工事 : 株式会社 鴻池組山陰支店
電気設備工事 : 株式会社 鴻池組山陰支店
機械設備工事 : 株式会社 鴻池組山陰支店

05. 組織

職員 館長 1 名 (司書)
任用職員 6 名 (うち司書 1 名)

図書館運営協議会委員

美濃 芳樹	濱中 直
早川 治	青木 豊美
濱板 健一	大野 重子
榊原 信也	笹鹿 岳志

06. 資料購入の予算

図書購入費	新聞・雑誌購入費	合計
1,380,000 円	532,032 円	1,912,032 円

07. 保育園・学校図書館

《 保育園 》 けいしょう保育園 本の広場
《 学校図書館 》 海士町立海士小学校 図書館
海士町立福井小学校 図書館
海士町立海士中学校 図書館
島根県立隠岐島前高等学校 図書館

08. 利用案内

開館時間	平日・土日・祝日	午前 10 時から午後 6 時まで
休館日	火曜日（祝日の場合は翌日を休館日とする） 年末年始（12 月 28 日から 1 月 4 日まで） 特別整理期間（全館蔵書点検のため）	
資料貸出制限	図書貸出冊数	15 冊まで
	図書貸出期間	3 週間（新型コロナウイルス対策として 10 月まで 4 週間）
返却方法	カウンターまたは中央図書館入り口の返却ボックスへ入れる 各図書分館に設置している返却ボックスへの返却も可	

【 返却ボックスの設置場所 】

1	海士町中央図書館	7	崎文化センター 図書分館
2	キンニャモニャセンター 図書分館	8	歯科診療所 図書分館
3	保健福祉センターひまわり 図書分館	9	海士診療所 図書分館
4	菱浦公民館 図書分館	10	あまマーレ 図書分館
5	東公民館 図書分館	11	Entô 図書分館
6	知々井区事務所 図書分館		

09. 分館 ※開設時期は「分館の運営状況」参照

1	キンニャモニャセンター 図書分館	13	あまマーレ 図書分館
2	保健福祉センターひまわり 図書分館	14	後鳥羽院資料館 図書分館
3	菱浦公民館 図書分館	15	旧崎小学校 図書分館
4	東公民館 図書分館	16	B&B ホテルあとど 図書分館
5	知々井区事務所 図書分館	17	喜多屋 図書分館
6	崎文化センター 図書分館	18	役場議会控室 図書分館
7	隠岐國学習センター 図書分館	19	持苗きっかけ文庫 図書分館
8	島前研修交流センター三燈 図書分館	20	きくらげちゃかぼん Motekoiyo 図書分館
9	海士診療所 図書分館	21	御波ゴマ文庫 図書分館
10	村上家資料館 図書分館	22	海士郵便局 図書分館
11	Entô 図書分館	23	大漁・しゃん山 図書分館
12	歯科診療所 図書分館	24	船渡来流亭 図書分館

2. 海士町中央図書館の利用状況および統計情報

01. 年度別 蔵書冊数の推移 (雑誌含む)

	蔵書冊数	増減
2019年度	37,146	1,227
2020年度	38,085	939
2021年度	40,098	2,013

※2010年開館時の蔵書冊数は9,895冊

02. 2021年度 費目・分類別受入冊数

【2021年度増冊数】

2021年度	購入	県図書 (永久寄託)	寄贈	遡及分	合計	
増冊数	1,572	107	1,278	17	2,974	
図書	0 総記	28	1	22	0	51
	1 哲学	56	0	53	0	109
	2 歴史	53	0	112	16	181
	3 社会	161	6	172	1	340
	4 自然	106	0	101	0	207
	5 技術	109	0	59	0	168
	6 産業	43	0	24	0	67
	7 芸術	107	0	111	0	218
	8 言語	7	0	15	0	22
	9 文学	217	0	499	0	716
	その他	103	100	90	0	293
小計	990	107	1,258	17	2,372	

逐次刊行物	0 総記	0	0	0	0	0
	1 哲学	0	0	0	0	0
	2 歴史	1	0	0	0	1
	3 社会	1	0	0	0	1
	4 自然	0	0	1	0	1
	5 技術	0	0	3	0	3
	6 産業	0	0	0	0	0
	7 芸術	0	0	2	0	2
	8 言語	0	0	0	0	0
	9 文学	0	0	0	0	0
	その他	580	0	3	0	583
小計	582	0	9	0	591	

視聴覚	0 総記	0	0	0	0	0
	1 哲学	0	0	0	0	0
	2 歴史	0	0	0	0	0
	3 社会	0	0	0	0	0
	4 自然	0	0	0	0	0
	5 技術	0	0	0	0	0
	6 産業	0	0	11	0	11
	7 芸術	0	0	0	0	0
	8 言語	0	0	0	0	0
	9 文学	0	0	0	0	0
	その他	0	0	0	0	0
小計	0	0	11	0	11	

【蔵書冊数 累計】

	蔵書冊数累計
0 総記	792
1 哲学	1,361
2 歴史	2,586
3 社会	4,313
4 自然	2,862
5 技術	2,429
6 産業	1,351
7 芸術	3,704
8 言語	671
9 文学	11,299
その他	8,730
合計	40,098

【補足】

蔵書冊数累計のうち
絵本（紙芝居を含む）：

6,737冊

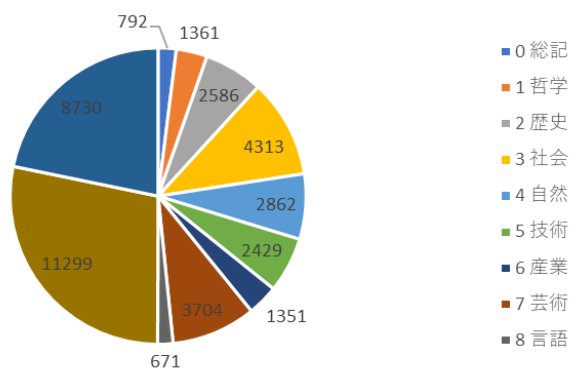
児童書：4,972冊

合計：11,709冊

※まんが：1,441冊

※館内配架 30,135冊

分類別蔵書冊数（自館）



03. 新聞・雑誌の状況

◇ 新聞 3紙 定期購読

・山陰中央新報 ・朝日新聞 ・読売新聞

◇ 雑誌 一般誌…46誌 こども誌…7誌 定期購読

【 一般誌 】

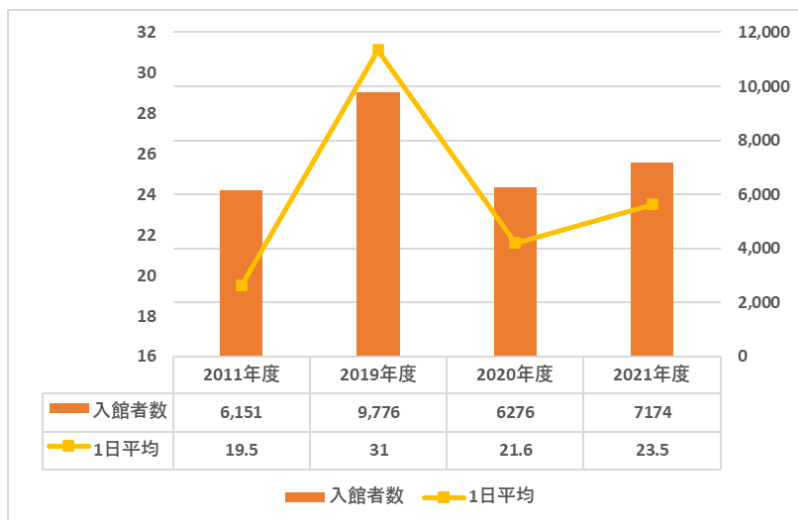
・ソトコト	・さんいんキラリ	・山陰経済ウィークリー
・LEE	・MORE	・VERY
・ESSE	・婦人公論	・この本読んで
・正論	・文藝春秋	・Number
・プレジデント	・やさい畑	・AERA
・ダ・ヴィンチ	・日経 PC21	・暮らしの手帖
・うかたま	・Come home!	・住む
・天然生活	・アンド プレミアム	・BE-PAL
・現代農業	・きょうの健康	・BiCYCLE CLUB
・ナショナルジオグラフィック		・Newton
・BRUTUS	・ポパイ	・kodomoe
・おはよう 21	・炎芸術	・すてきにハンドメイド
・クーヨン	・Casa BRUTUS	・TURNS
・音楽と人	・週刊朝日	・VOGUE JAPAN
・きょうの料理	・日経サイエンス	・芸術新潮
・美術手帖	・季刊地域	

【 こども誌 】

・こどものとも	・こどものとも 年中向き	・こどものとも 年少版
・こどものとも 012	・かがくのとも	・ちいさなかがくのとも
・たくさんのふしぎ		

04. 開館日数・入館者数

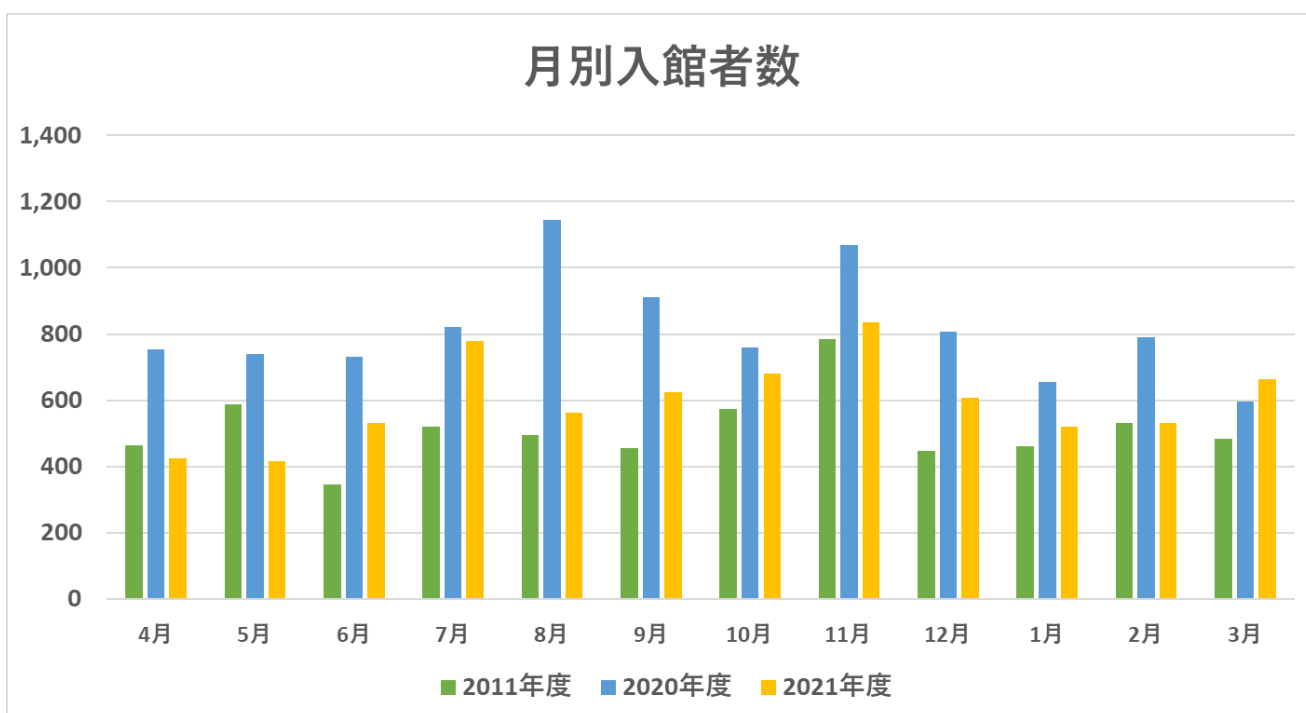
【 年度別 】



※2010年度の開館より、
延べ 97,373 人が来館

【 月別 】

		4月	5月	6月	7月	8月	9月	10月	11月	12月	1月	2月	3月	合計
2011年度	開館日数	30	31	26	27	26	26	26	26	24	24	25	25	316
	入館者数	463	588	346	521	494	455	573	785	448	462	532	484	6,151
	1日平均	15.4	19.0	13.3	19.3	19.0	17.5	22.0	30.2	18.7	19.3	21.3	19.4	19.5
2020年度	開館日数	9	21	25	27	27	25	27	26	26	27	24	26	290
	入館者数	193	161	382	556	801	628	714	697	557	431	554	602	6,276
	1日平均	21.4	7.7	15.3	20.6	29.7	25.1	26.4	26.8	21.4	16.0	23.1	23.2	21.6
2021年度	開館日数	26	19	25	27	26	26	27	25	27	27	24	26	305
	入館者数	425	416	530	780	561	625	681	836	608	519	530	663	7,174
	1日平均	16.3	21.8	21.2	28.9	21.6	24.0	25.2	33.4	22.5	19.2	22.1	25.5	23.5



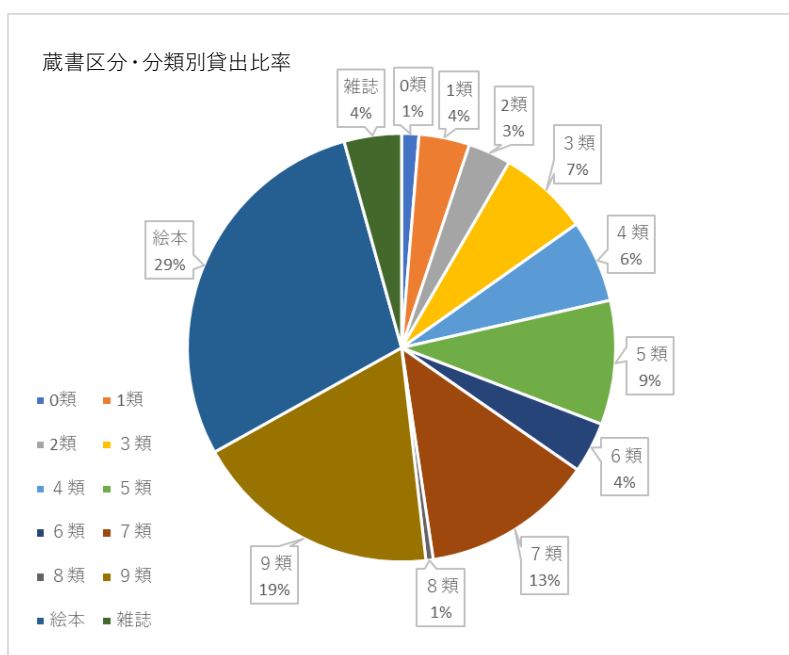
05. 利用状況統計

	4月	5月	6月	7月	8月	9月	10月	11月	12月	1月	2月	3月	合計	前年度
貸出冊数	944	1,198	1,183	1,409	1,122	1,398	1,306	1,280	1,151	943	1,028	1,053	14,015	10,909
貸出人数	113	264	331	334	262	325	289	276	291	260	268	276	3,289	-
返却冊数	704	1,005	1,221	1,356	1,272	1,342	1,306	1,154	1,421	949	2,015	1,114	14,859	11,027
予約冊数	7	12	4	2	2	1	1	6	4	4	7	2	52	32
予約人数	6	10	4	2	2	1	1	4	4	3	4	2	43	31
HPアクセス数	1,656	1,418	1,386	1,292	2,342	1,377	1,723	1,356	1,171	1,286	879	870	16,756	17,557

※貸出冊数 14,015 冊のうち、分館での貸出冊数は 1,674 冊

06. 蔵書区分・分類別貸出冊数

2021年度	図書			逐次刊行物			視聴覚			合計	前年度
	一般図書	児童書	絵本	図書	雑誌	年鑑	ビデオ	CD	DVD		
貸出冊数	8,279	1,073	4,031	1	615	0	0	4	12	14,015	10,909
0 総記	149	32	0	0	2	0	0	0	0	183	152
1 哲学	516	21	0	0	0	0	0	0	0	537	388
2 歴史	372	80	0	0	2	0	0	0	0	454	327
3 社会	898	59	0	0	0	0	0	0	0	957	637
4 自然	562	311	0	0	1	0	0	0	0	874	637
5 技術	1,254	58	0	1	1	0	0	0	0	1,314	1,145
6 産業	493	31	0	0	0	0	0	2	12	538	380
7 芸術	1,705	111	0	0	1	0	0	2	0	1,819	1,951
8 言語	56	20	0	0	1	0	0	0	0	77	80
9 文学	2,274	350	0	0	0	0	0	0	0	2,624	1,816
その他	0	0	4,031	0	607	0	0	0	0	4,638	3,396



07. 年度毎利用者登録状況統計

【利用者区分別】

		2019年度 以前	2020年度	2021年度	合計
島内	一般	733	50	103	886
	児童	220	11	10	241
島外	一般	188	6	10	204
	児童	21	0	1	22
職員		11	3	1	15
分館		12	1	5	18
学校図書館		5	0	0	5
本の宅配便		135	3	1	139
社会教育団体		23	0	0	23
町内事業所		1	0	0	1
よみきかせ活動者		1	0	0	1
よみきかせグループ		1	0	0	1
合計		1351	74	131	1556

【参考：海士町における人口の推移】

	人口	増減	世帯数	増減
令和元年度	2262	-4	1182	5
令和2年度	2232	-30	1176	-6
令和3年度	2295	33	1191	9

出典：公益財団法人島根県市町村振興協会 HP
島根県市町村データブック令和3年度より

【年代別】

	2019年度 以前	2020年度	2021年度	合計
10代未満	99	7	8	114
10代	313	13	16	342
20代	147	20	55	222
30代	186	12	20	218
40代	165	7	7	179
50代	99	3	8	110
60代	132	2	5	139
70代以上	131	4	5	140
年度合計	1272	68	124	1464



(補足) 利用登録者数のうち、生年月日が不明のものは年代別統計に反映していない。

08. 予約・リクエスト状況

- ◇ 予約件数 52 件
- ◇ リクエスト購入件数 292 冊

09. 相互貸借状況 ※他の自治体の図書館との資料の貸し借り

- ◇ 相互貸借借受数 130 件
- ◇ 相互貸借貸出数 6 件

10. レファレンス状況

◇ レファレンス受付総件数	155 件
所蔵・所在調査（特定資料の有無・所在を回答）	80 件
文献調査（特定テーマの資料を紹介）	69 件
事実調査（質問された事項を調査し記載事実を回答）	6 件

11. コピーサービス状況

◇ コピー件数	22 件	◇ コピー枚数	222 枚
---------	------	---------	-------

12. 図書館サービス指標 ※【 】内は算出方法、()内は 2011 年度の数値

◇ 登録率	【登録者数 / 海士町の人口 × 100】	※海士町は登録居住制限なし
全体	1,556 / 2,295 × 100 = 67.7%	(21.0%)
島内	1,127 / 2,295 × 100 = 49.1%	

◇ 町民 1 人当たりの貸出冊数	【貸出冊数 / 海士町人口】
	14,015 / 2,295 = 6.1 冊 (3.3 冊) ※県内町立図書館平均 4 冊

◇ 貸出密度	【貸出冊数 / 登録者数】
全体	14,015 / 1,556 = 9.0 冊 (15.7 冊)
島内	14,015 / 1,127 = 12.4 冊

・この指標は、年間に登録者 1 人当たりは何冊貸出されたかを示す、実質的な利用状況を測るもの。登録者が少ない場合や、1 人当たりの貸出上限冊数が大きい場合は、この数値も高くなる。

◇ 蔵書回転率	【個人貸出冊数 / 蔵書数】
	14,015 / 40,098 = 0.3 回 (0.5 回)

・この指標は、1 冊の蔵書が平均して、何回貸出されたかを示すもの。新刊図書の購入冊数や開架図書の冊数に対し、書庫蔵書の割合によって大きく左右される。

◇ 町民 1 人当たりの蔵書冊数	【蔵書数 / 海士町人口】
	40,098 / 2,295 = 17.4 冊 (6.2 冊) ※県内町立図書館 平均 9.2 冊

・この指標は、地域社会における図書館の力を示している。また、図書保障率ともよばれている。

◇ 町民 1 人当たりの図書購入費	【図書購入費 / 海士町人口】
	1,912,032 / 2,295 = 833.1 円 (1,082 円)

◇ 購入図書の平均単価	【図書購入費 / 図書購入冊数】
	1,912,032 / 1,572 = 1,216 円 (1,256 円)

13. ベストリーディング (貸出が多かった本)

◇一般

順位	貸出回数	書名	著者名	出版社	分類番号
1	19	normal? 井手上獏フォトエッセイ	井手上獏	講談社	S289.1-イ
2	13	ザリガニの鳴くところ	デ`ォーリア・オーエンス`	早川書房	933.7-オ
3	11	自給自足の自然菜園12ヵ月	竹内孝功	宝島社	626-ハ
	11	進化思考	太刀川英輔	海士の風	141.5-タ
4	9	超かんたんヨガで若返りがとまらない!	高尾美穂	世界文化社	498.3-タ
	9	白鳥とコウモリ	東野圭吾	幻冬舎	913.6-ヒ
	9	リボルバー LE REVOLVER	原田マハ	幻冬舎	913.6-ハ
5	8	海士人	COMMUNITY TRAVEL GUIDE	主婦の友社	596-シ
	8	「身体」を忘れた日本人	養老孟司 C.Wニコル	山と溪谷社	914-ヨ
	8	土と内臓 微生物がつくる世界	デ`ビッド`・モントゴ`メリ-	築地書館	465-モ
	8	52ヘルツのクジラたち	町田そのこ	中央公論新社	913.6-マ
	8	ドローダウン 地球温暖化を逆転させる100の方法	ボ`ール・ホーケン	山と溪谷社	519-ポ
	8	老いる意味	森村誠一	中央公論新社	914.6-モ
	8	棚からつぶ貝	イモトアヤコ	文藝春秋	779.9-イ
	8	人新世の「資本論」	斎藤幸平	集英社	331.6-サ

◇絵本・児童書

順位	貸出回数	書名	著者名	出版社	分類番号
1	15	パンどろぼうVS にせパンどろぼう	柴田ケイコ	KADOKAWA	E-ハ
2	11	パンどろぼう	柴田ケイコ	KADOKAWA	E-ハ
3	10	ノラネコぐんだんおすし屋さん	工藤ノリコ	白泉社	E-ノ
	10	ノラネコぐんだんケーキをたべる	工藤ノリコ	白泉社	E-ノ
4	9	おともだちたべちゃった	ハイテ`ィ・マッキン	潮出版社	E-オ
	9	うみへいったちいさなカニカニ	クリス・ホトン	BL出版	E-ウ
5	8	くまさんくまさんなにみてるの	ビル・マーチン	偕成社	E-ク
	8	フェリーターミナルのいちにち	石橋真樹子	福音館書店	E-フ
	8	おいしそうなしろくま	柴田ケイコ	PHP研究所	E-オ
	8	おたすけこびと Who Made This Cake?	なかがわちひろ	徳間書店	E-オ
	8	えんとつ町のプペル	にしのあきひろ	幻冬舎	E-エ
	8	ちいさなちいさなこおりのくに	さかいさちえ	教育学者	E-チ
	8	ちいさなちいさなひみつのたから	さかいさちえ	教育学者	E-チ
	8	マフィンおばさんのぱんや	竹林亜紀	福音館書店	E-マ

3. 海士町中央図書館事業について

01. 定例行事

- ◇ 毎月1回 図書館だより「ゆめあい」発行
- ◇ 毎月1回 けいしょう保育園 読み聞かせ
- ◇ 毎週木曜日
福井小学校 読み聞かせボランティアグループ「チェルシー」による読み聞かせ
海士小学校 個人ボランティアによる読み聞かせ
- ◇ 年4回 読み聞かせボランティアグループ「おはなしぽけっと」によるおはなし会
※2021年度はコロナで定期開催出来ず

02. 催し物

- ◇ 5月28日 夜間開館
- ◇ 6月20日 テラスペンキ塗りワークショップ
- ◇ 6月27日 島の図書委員会①
- ◇ 9月19日 大人とこどものおはなし会
新構想策定ワークショップ
- ◇ 9月24・25日 夜間開館
- ◇ 11月3日 ボランティア祭りに出張図書館で参加
- ◇ 11月13日 島の図書委員会②
- ◇ 11月20・21日 産業文化祭
〔みんなの本棚、本のおみくじ、工作コーナー、図書館クイズ等〕
- ◇ 11月27日 AMAまち・暮らしミーティング①
- ◇ 12月12日 としょかんフェスティバル
〔住民参画型で開催。家庭水田フォーラム、海士弁での読み聞かせ、ALTによる英語絵本の読み聞かせ、高校生ダンス・ミニライブ、海士ブラスバンド演奏、ボードゲーム、ヨガ体験、ワインづくりのお話本のお話、本のソムリエ、高校生写真展等〕
- ◇ 12月18日 クリスマスおはなし会（主催：おはなしポケット）
- ◇ 12月19日 チェコ文学読書会（開催場所：Entō 共催：Entō）
- ◇ 1月30日 AMAまち・暮らしミーティング②
- ◇ 3月9日 図書館の磯谷さんとゆるっとお話しませんか？
（開催場所：隠岐国学習センター 共催：隠岐国学習センター）
- ◇ 3月12日 AMAまち・暮らしミーティング③

イベント参加者延べ 387名

03. これまでのあゆみ

2007年10月	「島まるごと図書館構想」のもと、図書館未設置地域として図書館事業がスタート
2007年11月	町内の保育園、小学校、中学校、高校への学校司書配置を開始 港、地区公民館等に分館を新設
2007年12月	中央公民館図書室をリニューアル
2009年度	海士小学校が「子供の読書活動優秀実践校」で文部科学大臣表彰受賞
2010年10月	海士町中央図書館が開館（海士町中央公民館・教育委員会と併設）
2011年度	福井小学校が「子供の読書活動優秀実践校」で文部科学大臣表彰受賞
2011年10月	図書館ホームページの開設、OPACの導入
2012年度	海士町中央図書館が「子供の読書活動優秀実践図書館」で文部科学大臣表彰受賞
2014年11月	「ライブラリー・オブ・ザ・イヤー2014」優秀賞受賞
2015年度	学習センター、島前研修交流センターに分館を新設
2017年度	診療所、宿泊施設、文化施設等に分館を新設（分館が19カ所に） 読み聞かせボランティアグループ「チェルシー」が「子供の読書活動優秀実践団体」で文部科学大臣表彰受賞
2018年度	B & Bあとど（宿泊施設）、喜多屋（コワーキングスペース）に分館を新設
2019年度	役場議会控え室等に分館を新設
2020年3月	シードライブラリー 種の貸出を開始
2020年7月	きくらげちゃかぼん Motekoiyo（飲食店）に分館を新設 御波ゴマ文庫（個人宅）が開かれる
2020年10月	海士町中央図書館開館10周年
2021年度	「島まるごと図書館構想」改訂
2021年2月	海士町中央図書館公式note開設
2021年8月	海士郵便局に分館を新設
2021年10月	しゃん山・大漁（直売所）に分館を新設
2022年1月	船渡来流亭（飲食店）に分館を新設
2022年3月	御波ゴマ文庫が親子島留学終了のため閉館

2022年3月末の時点で地域分館23+保育園・学校で、
図書スポットが合計28カ所となる。



2014.11.17「山陰中央新報」より

04. 学校図書館の利用状況

		2008年度	2009年度	・・・	2019年度	2020年度	2021年度
福井小	蔵書冊数	3,000	3,500	・・・	8,392	9,553	9,913
	貸出冊数	2,401	3,610	・・・	3,280	4,189	3,179
	年間一人平均	34.8	55.5	・・・	60.0	73.4	56.0
海士小	蔵書冊数	3,300	3,630	・・・	7,581	7,837	7,926
	貸出冊数	2,497	2,450	・・・	3,846	4,629	3,869
	年間一人平均	55.0	58.3	・・・	78.0	87.0	72.0
海士中	蔵書冊数	-	6,000	・・・	10,512	10,916	11,334
	貸出冊数	-	1,078	・・・	1,786	1,571	1,862
	年間一人平均	-	18.9	・・・	45.0	34.9	40.0



木造で温もりのある海士小図書館



児童玄関前に位置する福井小図書館



H21年に改修された海士中図書館

05. 分館の概要

No.	分館	分館タイプ			運営形態		配架冊数	貸出冊数	返却冊数	利用人数	
		娯楽・観光型	教育・福祉型	地区型・その他	貸借管理	返却ボックス					
1	キンニヤモニヤセンター	○			○貸出カード	○	1127	240	291	136	
2	ひまわり		○		○貸出カード	○	792	51	33	36	
3	菱浦公民館			○	○貸出カード	○	250	79	46	44	
4	東公民館			○	○貸出カード	○	337	14	2	6	
5	知々井地区事務所			○	○貸出リスト	○	152	21	16	7	
6	崎文化センター			○	○貸出カード	○	218	60	88	29	
7	けいしょう保育園		○		○貸出カード	○	500	312	-	312	
8	隠岐国学習センター		○		○貸出リスト		469	34	34	23	
9	島前研修交流センター 三燈		○		○貸出リスト		210	6	6	6	
10	海士診療所		○		○貸出カード	○	320	56	-	48	
11	村上家資料館	○			×閲覧のみ		45	-	-	-	
12	後鳥羽院資料館	○			×閲覧のみ		45	5	-	5	
13	Ento	○			○貸出カード	○	1560	127	80	65	
14	歯科診療所		○		○貸出カード	○	197	56	3	48	
15	あまマーレ	○			○貸出カード	○	605	165	-	76	
16	喜多屋	○			×閲覧のみ		1	-	-	-	
17	B&Bあとど	○			×閲覧のみ		92	-	-	-	
18	旧崎小学校	○			×閲覧のみ		84	-	-	-	
19	役場議会控え室		○		○貸出カード		78	4	4	3	
20	持苗きっかけ文庫			○	○貸出カード		64	51	-	16	
21	御波ゴマ文庫			○	○貸出カード		1018	273	264	18	
22	きくらげちやかぼん	○			○貸出カード		111	70	-	34	
23	海士郵便局			○	○貸出カード		107	7	3	6	
24	大漁・しゃん山			○	○貸出カード		65	43	-	31	
25	船渡来流亭	○			×閲覧のみ		80	-	-	-	
合計							11	8527	1674	870	949

- ・ 移動図書館サービスの貸出 182 冊 + 分館 1,674 冊 = 合計 1,856 冊
- ・ 本館総貸出数は 14,015 冊で、本館以外の貸出が全体の約 13% を占める。
- ・ 本館 来館者 7,174 名 + 分館 貸出人数 949 名 = 総来館者数 8,123 名

06.分館の運営状況

キンニャモニャセンター 図書分館



開設時期
2007年11月

開館日時
7:30~19:00
(冬期は8:00~18:00)

貸出方法 **返却ボックスの有無**
カリコレ・貸出カー あり
ドに記入

蔵書数	1127冊
貸出数 (R3年度)	240冊
返却数 (R3年度)	291冊
利用人数 (R3年度)	136人

主な利用者

隠岐汽船・内航船利用者（旅行者含む）
キンセン（買い物・食事など）利用者

島前高校生（通学・寮生ともに）

配架方針・特徴

不特定多数の方が利用。本館での利用登録がない方の利用も多い。場所柄、本の紛失数も多いため、新刊や県図からの一括貸出本は配架せず、寄贈本・複本や文庫本が中心となっている。返却ボックスの利用度が高く、島内外の利用者が本館などで借りた本を返却している。除籍した雑誌や本のリサイクル・ボックスを設置しており、文庫本がよく貰われている。

保健福祉センターひまわり 図書分館



開設時期
2007年11月

開館日時
8:30~21:00

貸出方法 **返却ボックスの有無**
貸出カードに記入 あり

蔵書数	792冊
貸出数 (R3年度)	51冊
返却数 (R3年度)	33冊
利用人数 (R3年度)	36人

主な利用者

ひまわり利用者、ならびに、居住者

配架方針・特徴

老若男女が利用する施設であり、絵本・マンガ・雑誌も含めて幅広いジャンルの本を配架している。中央館で借りた本をひまわりで返却する方も多い。

菱浦公民館 図書分館



開設時期
2007年11月

開館日時
平日 9:00~16:30

貸出方法 返却ボックスの有無
貸出カードに記入 あり

蔵書数	250 冊
貸出数 (R3年度)	79 冊
返却数 (R3年度)	46 冊
利用人数 (R3年度)	44 人

主な利用者

菱浦地区在住の方、菱浦公民館の施設利用者

配架方針・特徴

文庫、小説、料理本、女性雑誌、児童書を中心に配架している。返却BOXの利用も多い。

東公民館 図書分館



開設時期
2007年11月

開館日時
平日 9:00~13:00

貸出方法 返却ボックスの有無
貸出カードに記入 あり

蔵書数	337 冊
貸出数 (R3年度)	14 冊
返却数 (R3年度)	2 冊
利用人数 (R3年度)	6 人

主な利用者

東地区在住の方

配架方針・特徴

中央図書館から近い分館ということもあってか、返却・貸出ともに少なめではあるが、巡回時の棚の乱れから公民館利用時に子どもから大人まで本を手にとっていただいている様子。生活雑誌、料理、絵本などの貸出が多い。

知々井区事務所 図書分館



開設時期
2007年11月

開館日時
8:30~17:00

貸出方法 返却ボックスの有無
貸出リストに記入 あり

蔵書数	152冊
貸出数 (R3年度)	21冊
返却数 (R3年度)	16冊
利用人数 (R3年度)	7人

主な利用者
知々井地区在住の方

配架方針・特徴
小説を中心にエッセイや農業に関する本を配架。小説では時代ものや推理ものがよく借りられる傾向がある。

崎文化センター 図書分館



開設時期
2007年11月

開館日時
平日 8:30~12:00

貸出方法 返却ボックスの有無
貸出カードに記入 あり

蔵書数	218冊
貸出数 (R3年度)	60冊
返却数 (R3年度)	88冊
利用人数 (R3年度)	29人

主な利用者
崎地区在住の方

配架方針・特徴
小説を中心に絵本や園芸・手芸など趣味に関する本を配架。小説では推理小説、時代小説、恋愛小説など幅広いジャンルのものが読まれていた。

けいしょう保育園 図書分館



開設時期
2008年

開館日時
平日 7:30~18:30

※見学を希望される方は図書館までお問い合わせ下さい。

貸出方法 **返却ボックスの有無**
貸出カードに記入 あり

蔵書数	500冊
貸出数 (R3年度)	312冊
返却数 (R3年度)	-冊
利用人数 (R3年度)	312人

主な利用者

保育園児、保護者、職員

配架方針・特徴

読書習慣の定着を図る意味で保育園は重要な位置付けにあるため、多様な本と触れ合えるような棚づくりを心がけている。利用の中心は保育園児なので、絵本を中心にロングセラーのもの、季節にそったものや自然科学系の本などを配架している。

また、保護者向けに子育てや教育、料理、手芸、エッセイなどの本を置き、親子で読書を楽しめる環境づくりを行っている。

隠岐國学習センター 図書分館



開設時期
2015年6月

開館日時
13:00~22:00

貸出方法 **返却ボックスの有無**
貸出リストに記入 なし

蔵書数	469冊
貸出数 (R3年度)	34冊
返却数 (R3年度)	34冊
利用人数 (R3年度)	23人

主な利用者

島前高生、学習センタースタッフ、地域住民

配架方針・特徴

高校生を対象とした学習塾だが、地域開放しているスペースもある施設。主に高校生を意識した選書を行っているが、一般向けの本が中心となっている。高校や学習センターのイベントに関連する本も配架。

島前研修交流センター三燈 図書分館



開設時期
2015年6月

開館日時

不定期

※事前にお問合せ下さい

貸出方法 返却ボックスの有無
貸出リストに記入 なし

蔵書数	210冊
貸出数 (R3年度)	6冊
返却数 (R3年度)	6冊
利用人数 (R3年度)	6人

主な利用者

島前高生、一般も利用可

配架方針・特徴

海士に関する資料、雑誌、専門書、エッセイ、文学など幅広い本を配架している。ハウスマスターに要望を聞き、連携を取りながら選定している。閲覧利用が中心。

海士診療所 図書分館



開設時期
2016年4月

開館日時

平日8:30~17:00

診察時間に準じる

貸出方法 返却ボックスの有無
貸出カードに記入 あり

蔵書数	320冊
貸出数 (R3年度)	56冊
返却数 (R3年度)	-冊
利用人数 (R3年度)	48人

主な利用者

通院している患者の方

配架方針・特徴

診療所が所有している本が並ぶ書棚と、図書館の棚が隣接している。子どもの本は診療所の絵本と一緒にしている。待合室なので、あまり分厚くなく閲覧しやすい本を置いている。医療・健康に関する実用本・エッセイを多めに配架しているが、医療関係の本はほとんど貸出はない。貸出があるのは絵本、小説、暮らしの本、生き方の本。雑誌のバックナンバーを季節によって入替えている。

村上家資料館 図書分館



開設時期

2016年5月

開館日時

開館：9:00～17:00

休業：12月～2月

貸出方法

閲覧のみ

返却ボックスの有無

なし

蔵書数

45冊

貸出数（R3年度）

-冊

返却数（R3年度）

-冊

利用人数（R3年度）

-人

主な利用者

資料館を訪れる観光客、管理者である（株）風と土との研修に参加する島外者及び町民。

配架方針・特徴

施設管理をしている（株）風と土とと共に運営。屋敷玄関口の土間スペースに設置。村上家・後鳥羽院・郷土資料・俳句・郷土に関する本を配架している。資料館に来た人が、くつろぎながら関心のある本を手にとり読めるようにという方針で運営している。

Entô 図書分館



開設時期

2016年6月

開館日時

7:00～22:00

貸出方法

閲覧のみ

返却ボックスの有無

あり

蔵書数

1560冊

貸出数（R3年度）

127冊

返却数（R3年度）

80冊

利用人数（R3年度）

65人

主な利用者

宿泊客、観光客、住民

配架方針・特徴

Entôのコンセプトである「地球にぽつん」を味わうための本、ジオパーク、自然科学、隠岐の地域資料のほか、地域住民にも気軽に利用してもらえるよう小説や趣味・実用書なども置いている。セルフカフェコーナーも設置され、滞在型分館になっている。宿泊客の閲覧利用が非常に多いが、手続き不要のため貸出数には入っていない。

歯科診療所 図書分館



開設時期

2016年7月

開館日時

平日 9:00~12:00、13:00~18:15

貸出方法

貸出カードに記入

返却ボックスの有無

あり

蔵書数

197 冊

貸出数 (R3年度)

56 冊

返却数 (R3年度)

3 冊

利用人数 (R3年度)

48 人

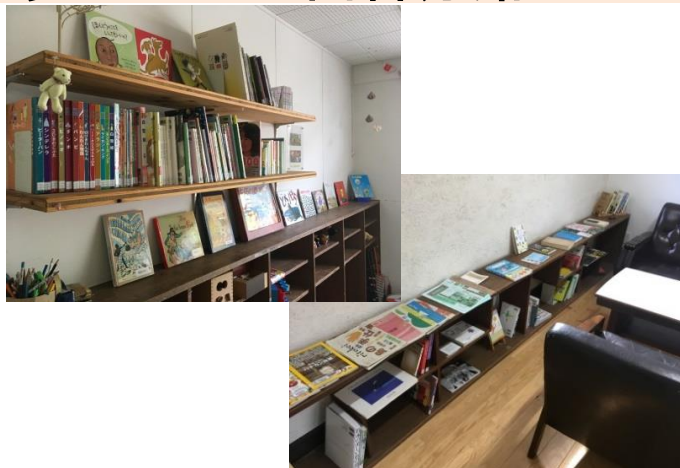
主な利用者

通院している患者の方

配架方針・特徴

畳の待合スペースに分館を設置しているため、小説や雑誌や絵本、生活に関する本など、手取りやすい本を多く配架している。貸出している方の多くが女性であるため、女性向けの本を中心としている。

あまマーレ 図書分館



開設時期

2017年2月

開館日時

10:00~17:00

※休館日 毎週木曜日

貸出方法

貸出カードに記入

返却ボックスの有無

あり

蔵書数

605 冊

貸出数 (R3年度)

165 冊

返却数 (R3年度)

- 冊

利用人数 (R3年度)

76 人

※返却本のカウントはしていない

主な利用者

子ども、保護者、その他一般

配架方針・特徴

子ども部屋に絵本、カフェコーナーの棚に大人向けの図書、コワーキングスペースにビジネス書や新刊雑誌などを配架している。あまマーレは親子連れの方を中心に利用されている。この利用実態を鑑みて、子ども向けに絵本や児童書、大人向けに暮らしにまつわる本や雑誌、育児書などを置いている。また作業スペースは仕事場として使われる傾向が強いので、仕事に関係する本などを置いている。

後鳥羽院資料館 図書分館



開設時期

2018年4月

開館日時

9:00～17:00

休館12月～2月

貸出方法

閲覧のみ

返却ボックスの有無

なし

蔵書数

45冊

貸出数（R3年度）

5冊

返却数（R3年度）

-冊

利用人数（R3年度）

5人

主な利用者

資料館を訪れる観光客、町民

配架方針・特徴

資料館を訪れる方が主な対象のため、資料館に展示している「後鳥羽院」「刀剣」を中心とした関連郷土資料を配本している。

後鳥羽院資料館を地域住民に知ってもらい利用してもらおう為、また来館者がゆったり滞在できるスペースを設けたいという要望で設置された。

旧崎小学校 図書分館



開設時期

2018年9月

開館日時

不定期

※海士町中央図書館まで

お問い合わせください

貸出方法

閲覧のみ

返却ボックスの有無

なし

蔵書数

84冊

貸出数（R3年度）

-冊

返却数（R3年度）

-冊

利用人数（R3年度）

-人

主な利用者

崎カフェの利用者、イベント参加者

配架方針・特徴

趣味に関する本やエッセイ、絵本などを中心に配架。手にとりやすく、その場で読んで楽しめるような本を選書している。

喜多屋 図書分館



開設時期

2019年2月

開館日時

13:00~17:00

※予約制 (電話2-2525)

貸出方法

閲覧のみ

返却ボックスの有無

なし

蔵書数

1冊

貸出数 (R3年度)

-冊

返却数 (R3年度)

-冊

利用人数 (R3年度)

-人

主な利用者

ワーキングスペースの利用者、イベント客

配架方針・特徴

ワーキングスペースとして地域に開放されている施設。WiFi環境が整備され、イベントも開催されている。

施設にある本が中心で、図書館からは展示用に写真集や外国の絵本などを配架している。施設から図書館とコラボレーションしたいと要望があり分館設置となった。

B & B あとど 図書分館



開設時期

2019年2月

開館日時

宿泊客のみの利用となります

貸出方法

閲覧のみ

返却ボックスの有無

なし

蔵書数

92冊

貸出数 (R3年度)

-冊

返却数 (R3年度)

-冊

利用人数 (R3年度)

-人

主な利用者

宿泊客

配架方針・特徴

2018年オープンビジネス客中心のホテル。オープンに合わせ分館設置の要望があり設置に至る。地域資料を中心にエッセイ・文学・ビジネス書・雑誌を配架している。

また、客室内にも数冊本を置く試みも始めている。

役場議会控え室 図書分館



開設時期

2019年6月

開館日時

平日8:30~17:00

貸出方法

貸出カードに記入

返却ボックスの有無

なし

蔵書数

78冊

貸出数 (R3年度)

4冊

返却数 (R3年度)

4冊

利用人数 (R3年度)

3人

主な利用者

町議員、役場職員

配架方針・特徴

町政関連、まちづくりなどの本を中心に配架している。議員控室として使用のない時は、役場職員の会議室としても利用されている。

町政に携わる場にも、本のもつ知的・教養・文化的な力を身近で活用してもらえるよう配架を工夫する。また、少数でも読みものなど他ジャンルの本も配架したい。

持苗きっかけ文庫 図書分館



開設時期

2019年11月

開館日時

不定期

※事前にお問合せ下さい

貸出方法

貸出カードに記入

返却ボックスの有無

なし

蔵書数

64冊

貸出数 (R3年度)

51冊

返却数 (R3年度)

-冊

利用人数 (R3年度)

16人

主な利用者

町民全般、持苗住宅・東住民

配架方針・特徴

初の自宅開放型の分館。自宅を住み開きしたい、地域活動をしたいという思いで石川さん所蔵の本を中心にした文庫を開設。図書館の本も一部置いている。「本を通して新しい分野を知り深める、他の人をより良く知る、イベントや来館を通して人と知り合い世界を広げるきっかけに」というコンセプトを掲げている。

きくらげちゃかぼんMotekoiyo 図書分館



開設時期
2020年7月

開館日時
11:30~14:00
18:00~21:30

貸出方法 返却ボックスの有無
貸出カードに記入 なし

蔵書数	111冊
貸出数 (R3年度)	70冊
返却数 (R3年度)	-冊
利用人数 (R3年度)	34人

主な利用者
飲食のお客様

配架方針・特徴

地域食材を使った食事を提供しており、お店のコンセプトに添った本を店主と相談し選んでいる。店主の本も置かれているが、住民が持ち寄ったおすすめ本コーナーもある。

海士郵便局 図書分館



開設時期
2021年8月

開館日時
平日9:00~17:00

貸出方法 返却ボックスの有無
貸出カードに記入 なし

蔵書数	107冊
貸出数 (R3年度)	7冊
返却数 (R3年度)	3冊
利用人数 (R3年度)	6人

主な利用者
郵便局の利用者や、バス停が近いため、バスの待ち時間に利用する方が多い。

配架方針・特徴

待ち時間の利用が主なので、短時間で読みやすい本を多めに配架している。主に小説、料理、健康、子ども向け。
小学生も利用するようなので、ドラえもんなどの漫画も置いている。

大漁・しゃん山 図書分館



開設時期
2021年10月

開館日時
9:00~18:00

貸出方法 返却ボックスの有無
貸出カードに記入 なし

蔵書数	65冊
貸出数 (R3年度)	43冊
返却数 (R3年度)	-冊
利用人数 (R3年度)	31人

主な利用者
産直販売店のお客様

配架方針・特徴

「食に関する知識を深め、より豊かな食生活を送ってもらいたい」との想いで設置された。漁協が経営する海産物及び地元野菜の直売所で、野菜・海産物のレシピ本、野菜の栽培、水産業、魚図鑑、暮らし、海・魚関連の児童書を置いている。

セントラル亭 図書分館



開設時期
2021年1月

開館日時
11:00~16:00

貸出方法 返却ボックスの有無
閲覧のみ なし

蔵書数	80冊
貸出数 (R2年度)	-冊
返却数 (R2年度)	-冊
利用人数 (R2年度)	-人

主な利用者
飲食のお客様

配架方針・特徴

フェリーターミナルの施設内にある飲食店で、店側から要望のあった海・暮らし・写真集・雑誌・絵本などの本を置いている。地元より観光客の来店が多い。海士に関連する本や雑誌、島まるごと図書館の紹介チラシを掲示するなど、島の情報発信を意識した棚になっている。

御波ゴマ文庫 図書分館



開設時期

2020/7/1～2022/3

開館日時

水～金 15:00～18:00

土・日 13:00～18:00

※その他都合により休館日あり

貸出方法

貸出カードに記入

返却ボックスの有無

なし

蔵書数

1018冊

貸出数（R3年度）

273冊

返却数（R3年度）

264冊

利用人数（R3年度）

18人

主な利用者

町民全般、御波住民

配架方針・特徴

自宅開放型の分館で親子島留学の方が運営を行っていた。ほぼ個人蔵書（約1,000冊）で運営が行われており、漫画も多く揃えられているため大人から小学生まで楽しめる分館となっていた。親子島留学終了に伴い、文庫も閉館となった。

～ 図書館の自由に関する宣言 ～

図書館は基本的人権のひとつとして知る自由を持つ国民に、資料と施設を提供することを最も重要な任務とする。この任務を果たすため、図書館は次のことを確認し、実践する。

- 第1 図書館は資料収集の自由を有する。
- 第2 図書館は資料提供の自由を有する。
- 第3 図書館は利用者の秘密を守る。
- 第4 図書館はすべての検閲に反対する。

図書館の自由が侵されるとき、われわれは団結し、あくまでも自由を守る。

(1979年 日本図書館協会)

海士町中央図書館は、「図書館の自由に関する宣言」を遵守します。

2021年度

海士町中央図書館年報

2022年10月発行

編集発行 海士町中央図書館

〒684-0403

島根県隠岐郡海士町大字海士 1490 番地

TEL： 08514-2-2433

FAX： 08514-2-1633